

## Unser Angebot

### Planraum organisiert sich als Netzwerk.

Das erlaubt uns, hohe Qualität und fundierte Kompetenz mit Flexibilität und Kosteneffizienz zu vereinen. Bei Planraum sind Offerten und Dienstleistungen stets massgeschneidert und wir übernehmen auch Teilleistungen.

Wir pflegen eine enge Zusammenarbeit mit Fachplanern. Für Sie kommen dabei alle Leistungen aus einer Hand. Planraum deckt die Regionen Zürich, Basel, Aargau ab.

### Zusammenarbeit

Wir legen besonderen Wert auf die Bedürfnisformulierung. Im Gespräch erfassen wir Ihre Wünsche und Anforderungen in aller Ruhe. Dank der flexiblen Netzwerkstruktur arbeiten wir funktional, pragmatisch und effizient. Projektentwicklung und Auswahl der Unternehmer stimmen wir passgenau auf Sie ab. Kleine Bauvorhaben und Beratungsleistungen sind genauso willkommen wie Grossprojekte.

### Schwerpunkte

- Planung aller Leistungsphasen
- Bauleitung
- Machbarkeitsstudien
- Energieberatung
- Schadensexpertisen
- Bauherrschftsberatung
- Visualisierungen

## Wir sind Planraum

### Planraum passt sich an.

Ob kleiner Umbau oder langjähriges Gross-projekt, ob Beratung, Planung oder Bau, wir passen uns an. Organisiert als Netzwerk skalier-en wir unsere Kapazität rasch und unkompliziert, wählen Form und Partner nach Ihren Bedürf-nissen. Unser Angebot ist besonders umfang-reich und kommt für Sie aus einer Hand.

### Planraum arbeitet anders.

Wir arbeiten bewusst mit einer minimalen, dezentralisierten Infrastruktur, die wir nur bei Bedarf erweitern. Das hält die Kosten tief und die Flexibilität hoch.

Als gleichberechtigte Partner\_Innen arbeiten wir agil ohne starre, zeitaufwändige Prozesse.

Planraum ist ein Architekturbüro in Netzwerk-form: Wir vereinen die Leichtfüssigkeit eines Start-ups mit der Kompetenz eines gestandenen Architekturbüros.

### Planraum bietet Kompetenz.

2017 hervorgegangen aus drei erfolgreichen Einzelbüros vereint Planraum Architekturprofis mit unterschiedlicher Spezialisierung und bietet eine breite Palette an Dienstleistungen. Planraum ist SIA-Mitglied und alle im Team sind auch Inhaber\_In: erfahren, effizient und motiviert.

Das macht jedes Projekt zur Chefsache.



## Projektliste

<b>Restaurant Pavillion Polyterrasse, Zürich</b>	<b>Projektierung, Bauleitung</b>	<b>2018 - heute</b>
<b>Vorstudie Neubau Gewerbegebäude Oberrohrdorf</b>	<b>Vorprojekt, Bauprojekt</b>	<b>2018 - heute</b>
<b>Neubau MFH Wildenstrasse, Neuhausen am Rheinfall</b>	<b>Variantenstudie, Vorprojekt, Quartierplan, Bauprojekt</b>	<b>2017 - heute</b>
<b>Sanierung und Umbau Genossenschaft, Männedorf</b>	<b>Vorprojekt, Bauprojekt, Ausführungsplanung, Ausschreibung</b>	<b>2017 - heute</b>
<b>Neubau MFH Rychenbergstrasse, Winterthur</b>	<b>Vorprojekt, Bauprojekt, Ausführungsplanung</b>	<b>2017 - heute</b>
<b>Umbau MFH Sempacherstrasse, Zürich</b>	<b>Variantenstudie, Vorprojekt, Bauprojekt</b>	<b>2017 - heute</b>
<b>Neubau MFH Mühlweg, Kaisten</b>	<b>Vorprojekt, Bauprojekt</b>	<b>2015 - heute</b>
Sanierung Eigentumswohnung Gorwieden, Zürich	Projektierung, Bauleitung	2018
Umbau und Sanierung MFH Am Wasser, Zürich	Machbarkeitsstudie, Einschätzung Bausubstanz	2018
Erweiterung Wohnhaus Buechbühl, Killwangen	Vorprojekt, Bauprojekt	2017 - 2018
<b>Sanierung und Dachausbau MFH Erlachstrasse, Zürich</b>	<b>Machbarkeitsstudie, Vorprojekt, Bauprojekt</b>	<b>2017 - 2018</b>
Neubau Zweifamilienhaus mit Büro Dammweg, Aarau	Variantenstudie, Vorprojekt, Bauprojekt	2017 - 2018
Sanierungskonzept und Baurecht MFH Butzenstrasse, Zürich	Vorprojekt, Bauprojekt, Ausführungsplanung	2017 - 2018
Neubau Gewerbehaus Badenerstrasse, Oberrohrdorf	Bauherrenberatung, Vorprojekt	2017 - 2018
Bauleitung Gastrobetrieb Digitec Galaxus, Zürich	Bauleitung	2017 - 2018
<b>Sanierung Theater Industriestrasse, Neuhausen am Rheinfall</b>	<b>Variantenstudie, Bauprojekt, Ausführungsplanung</b>	<b>2016 - 2018</b>
Denkmalgerechte Totalsanierung Kniebrecher, Albis	Vorprojekt, Bauprojekt, Ausführungsplanung, Bauleitung	2016 - 2018
<b>Umbau MFH Ackerstrasse, Zürich</b>	<b>Vorprojekt, Bauprojekt, Ausführungsplanung</b>	<b>2015 - 2018</b>
Umbau und Sanierung Villa Gsteigstrasse, Erlenbach	Projektierung, Bauleitung	2017
Neubau, Safenwill	Variantenstudie, Vorprojekt, Bauprojekt	2017
Fertigstellung MFH Langacherstrasse, Unterengstringen	Vorprojekt, Bauprojekt, Bauleitung	2017
<b>Innenausbau Pop-Up Restaurant Zollikerstrasse, Zürich</b>	<b>Projektierung, Bauleitung</b>	<b>2017</b>
Beratung Badenerstrasse	Gebäudeevaluation	2017
Fertigstellung Schulhausstrasse, Zürich	Vorprojekt, Bauprojekt, Ausführungsplanung, Bauleitung	2017
Neugestaltung Aussenwirtschaft Kasernenstrasse, Zürich	Vorprojekt	2017

## Projektliste

Umbau Schlachthaus Hauptstrasse, Erlinsbach	Machbarkeitsstudie	2017	
Sanierung Eigentumswohnung 1 Zollikerstrasse, Zollikon	Projektierung, Bauleitung	2016 - 2017	
Expertise Bausubstanz Altwiesestrasse, Zürich	Expertise Bausubstanz, Sanierungskonzept	2016	
Umbau und Sanierung EFH Bergstrasse, Winterthur	Projektierung, Bauleitung	2016	
Aufstockung MFH, Überlandstrasse	Machbarkeitsstudie	2016	
Beratung Badenerstrasse	Bauherrenberatung	2016	
Umbau Eigentumswohnung Wassbergstrasse, Forch	Projektierung, Bauleitung	2016	
Neubau Neufrankengasse, Zürich	Machbarkeitsstudie, Baurechtsstudie	2016	
Expertise Bausubstanz Wildenstrasse, Neuhausen am Rheinfall	Expertise Bausubstanz, Sanierungskonzept	2016	
Schulanlage Walka mit Auditorium, Zermatt	Wettbewerb	2016	in Zusammenarbeit mit Atelier Aruba
Concours Nouvel EPS de Floreyres, Yverdon Les Bains	Wettbewerb	2016	in Zusammenarbeit mit Atelier Aruba
Neubau Doppelkindergarten Rüti, Winkel	Wettbewerb	2016	in Zusammenarbeit mit Atelier Aruba
Sanierung Eigentumswohnung 2 Zollikerstrasse, Zollikon	Projektierung, Bauleitung	2015 - 2016	
Sanierung Eigentumswohnung Gustav-Maurer-Strasse, Zollikon	Projektierung, Bauleitung	2015	
Umbau Villa Linbergstrasse, Zürich	Projektierung, Unterstützung der Bauleitung	2015	
Beratung Flüelastrasse, Zürich	Bauherrenberatung, Machbarkeitsstudie	2015	
Studie Gartenpavillion Rosenweg, Turgi	Bauherrenberatung, Studie	2015	
<b>Pausenplatz Atelierschule Plattenstrasse, Zürich</b>	<b>Planung, Bauleitung</b>	<b>2014</b>	
Dachausbau in Jugendstil-Villa, Herrisau	Vorprojekt, Bauprojekt, Ausführungsplanung	2014	in Zusammenarbeit mit Waldburger+Partner
Neubau KiTa St. Moritz	Wettbewerb	2014	in Zusammenarbeit mit Franziska Singer
<b>Fassadesanierung Zweifamilienhaus Usteriweg, Rüschlikon</b>	<b>Vorprojekt, Bauprojekt, Ausführungsplanung</b>	<b>2013 - 2014</b>	<b>in Zusammenarbeit mit Kevin Dröser &amp; Manuel Burkhard</b>
Neubau Zweifamilienhaus Kreuzsteinstrasse, Uetikon	Vorprojekt, Bauprojekt, Ausführungsplanung, Bauleitung	2013 - 2014	
Neubau Hotel Park, Heiden	Wettbewerb	2012	in Zusammenarbeit mit Fabian Bircher
Umnutzung Lagerhaus zu Vereins- und Kulturlokal, Baden	Planung, Bauleitung	2009 - 2010	



**Bettina Grüter**  
Gründungsmitglied + Projektleiterin

Dipl. Architektin BA ZFH SIA

Projekte (Auswahl)

ACKER - Umbau Wohnhaus, Zürich

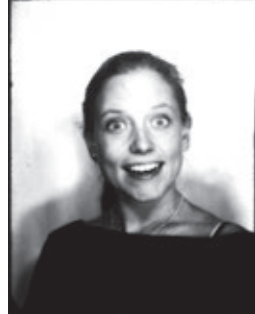
RYC - Neubau MFH, Winterthur

SEM - Sanierung MFH, Zürich

WILD - Neubau MFH mit Gewerbe, Neuhausen

Curriculum Vitae

- 2018 Weiterbildung zur VKF anerkannten Brandschutzfachfrau
- 2017 Mitbegründerin Planraum GmbH
- 2016 Gründung BG Architektur in Zürich
- 2014 - 2016 Verkaufsberaterin bei Architekturbüro Würgler, Bern
- Seit 2014 Begleiterin bei Überbetrieblichen Kursen für Zeichner EFZ Fachrichtung Architektur
- Seit 2013 Prüfungsexpertin für Zeichner EFZ Fachrichtung Architektur
- 2010 - 2014 Projektleiterin bei Horisberger Wagen Architekten Zürich
- 2011 - 2015 Berufsbegleitendes Architekturstudium an der ZHAW
- 2008 - 2011 Projektleiterin und Verkaufsberaterin bei Baumgartner Partner Architekten, Winterthur
- 2004 - 2008 Berufslehre als Hochbauzeichnerin mit gestalterischer Berufsmatur bei Architekturbüro Oskar Meier AG, Bülach



**Celestin Rohner**  
Gründungsmitglieder + Projektleiter

Dipl. Ing. Architekt SIA

Projekte (Auswahl)

ACKER - Umbau Wohnhaus, Zürich

ERLACH - Sanierung und Dachausbau MFH, Zürich

FOIFI - Bauleitung Gastrobetrieb Digitec Galaxus

NEU - Umbau Theater und MFH, Neuhausen am Rheinflall

ASYL - Umbau Genossenschaftsiedlung, Männedorf

WILD - Neubau MFH mit Gewerbe, Neuhausen

Curriculum Vitae

- 2017 Gründung Planraum
- 2016 - 2017 Expertisetätigkeit im Bereich Baumängel
- 2015 Assistenz am Lehrstuhl Angelil der ETH Zürich im Bereich Entwurf Hauptstudium
- 2013 Entwicklung und Kuratation „Die Weinhalde“, Raum für kollektive Kunstprojekte
- 2012 Mitarbeit Architekturbüro BS+EMI, Zürich
- 2011 Gründung Architekturbüro KADUR ROHNER zusammen mit Diana Rohner
- 2011 - 2017 Möbelschreinerei und eigene Möbelkollektion. Teilnahmen an Designmessen
- 2010 - 2011 Mitarbeit / Projektleitung Architekturbüro Prof. G.Weinmiller, Berlin
- 2004 - 2010 Studium Architektur und Städtebau an der Hochschule für bildende Künste Hamburg
- 2008 - 2009 Universität der Künste Berlin, 3 Gastsemester u.a. bei Prof. A.Krischanitz
- 2002 - 2005 Mitarbeit und Leitung von Sanierungen im Bereich Holzbau



**Fanny Raffinger**  
Gründungsmitglied + Projektleiterin

Dipl. Architektin BA ZFH SIA

Projekte (Auswahl)

ACKER - Umbau Wohnhaus, Zürich

MÜH - Neubau EFH, Kaisten

RYC - Neubau MFH, Winterthur

TROTI - Umnutzung Lagerhaus zu Kulturlokal Baden

Curriculum Vitae

- 2017 Mitbegründerin Planraum GmbH
- 2015 Gründung Einzelfirma: Raffinger Architektur
- Seit 2014 Vorstandsmitglied LVBP AG, Ressort ÜK ZFA
- 2012 - 2015 Projektleiterin bei BEM Architekten, Baden
- Seit 2011 Kurskommission ÜK - A für Zeichner EFZ Architektur, LVBP Aargau
- 2010 - 2014 Berufsbegleitendes Architekturstudium an der ZHAW
- 2010 - 2012 Projektleiterin bei Husistein&Partner AG, Aarau
- 2009 Auslandsaufenthalt in Südamerika
- 2007 - 2010 Kursbegleiter ÜK-A für Zeichner EFZ Architektur, LVBP Aargau
- Seit 2007 Projektleiterin bei Architheke AG, Brugg
- 2004 - 2007 Berufslehre als Hochbauchzeichnerin mit technischer Berufsmatura bei Castor Huser, Baden





## Marco Bamberger Projektleiter

Dipl. Architekt MA FH SIA

### Projekte (Auswahl)

ACKER - Umbau Wohnhaus, Zürich  
 BNO - Studie Umnutzung, Berlin  
 MÜH - Neubau EFH, Kaisten  
 RYC - Neubau MFH, Winterthur  
 SEM - Sanierung MFH, Zürich  
 VTO - Studie Industriehalle, Oberrohrdorf



### Curriculum Vitae

2018 Gründung Marco Bamberger Architektur GmbH

Seit 2017 Mitglied der Planraum GmbH

Seit 2016 Kurskommission ÜK-A für Zeichner EFZ Architektur, LVBP Aargau

Seit 2016 Selbständige Tätigkeit als Architekt

2016 Wissenschaftlicher Mitarbeiter Institut Architektur FHNW

2015 Auslandsemester an der Chinese University of Hong Kong

2013 - 2016 Architekturstudium MA Architektur FHNW

2014 | 2016 Mitarbeit bei Fockety del Rio Studio, Basel

2011 - 2013 Delegierter Architekt, Caritas Schweiz, Haiti

Seit 2009 Kursbegleiter ÜK-A für Zeichner EFZ Architektur, LVBP Aargau

2008 - 2011 Architekturstudium BA Architektur FHNW

2003 - 2008 Berufslehre Hochbauzeichner mit technischer Berufsmaturität bei Schoop De Santis Architekten, Baden



## Marija Urbaite Projektleiterin

Dipl. Architektin MSc AAM SIA

### Projekte (Auswahl)

ASYL - Umbau Genossenschaftssiedlung, Männedorf  
 ERLACH - Sanierung und Dachausbau MFH, Zürich  
 POLY - Pavillon Polyterrasse, Zürich  
 WILD - Neubau MFH mit Gewerbe, Neuhausen



### Curriculum Vitae

Seit 2017 Mitglied Planraum

2017 Gründung Urbaite Architektur

2016 - 2017 Mirlo Urbano Architekten, Zürich

2016 Architekturausstellung in St. Moritz

2014 - 2016 Master of Science (MSc), Accademia di Architettura, Mendrisio; u.a. bei Prof. M.Boesch, Q.Miller, V.Olgiati

2016 Pavillion Konstruktion bei Arch. F.Kéré, Benga, Mosambik

2015 Forschung: Thema Kino und Architektur bei Prof. M.Müller

2015 Studio Inches, Locarno

2014 Studio Velocity, Okazaki, Japan

2013 - 2014 Miller & Maranta Architekten, Basel

2011 - 2012 Auslandssemester an der AA Mendrisio; u.a. bei Prof. V. Bearth, E.Souto de Moura

2010 - 2013 Bachelor of Architecture (BArch), Glasgow School of Art, Grossbritannien

2011 Forschung: Thema Wärmestrahlung





**Patrick Hagmann**  
Architekt

Dipl. Architekt BA zFH

Projekte

RYC - Neubau MFH, Winterthur



Curriculum Vitae

- Seit 2017 Mitglied der Planraum GmbH
- 2017 Gründung Einzelfirma PHP - Patrick Hagmann Planerleistungen
- 2012 - 2016 Projektleiter bei Dubach Holzinger Architekten AG, Zürich
- 2010 - 2014 Berufsbegleitendes Architekturstudium an der ZHAW
- 2009 - 2012 Projektleiter bei atm3 ag, Grabs
- 2008 - 2009 Auslandsaufenthalt USA
- 2007 - 2008 Gestalterische Berufsmatura Vollzeit, Buchs SG
- 2006 - 2007 Hochbauzeichner bei Fuchs+Sutter Architekten AG, Grabs
- 2002 - 2006 Berufslehre Hochbauzeichner bei Fuchs+Sutter Architekten AG, Grabs



**Charlotte Roche**  
Architektin

BA Architecture

Projekte

- BNO - Studie Umnutzung, Berlin
- MÜH - Neubau EFH, Kaisten
- VTO- Studie Industriehalle, Oberrohrdorf



Curriculum Vitae

- Seit 2018 Architektin bei Marco Bamberger Architektur GmbH, Basel
- Seit 2018 Mitglied der Planraum GmbH
- 2017 Architektin, Studio Sito Architekten GmbH, Zürich
- 2016 Gastkritikerin Bachelor, Liverpool John Moores University, England
- 2015 - 2016 Architectural Assistant, Rick Mather Architects, London, England
- 2014 - 2015 Architectural Assistant, H2o architects, Melbourne, Australia
- 2011 - 2014 BA (Hons), Architecture, First Class with Honours, RIBA, Liverpool John Moores University, England





## Fassadensanierung Zweifamilienhaus Usteriweg

### Standort

Usteriweg 1 und 3, 8803 Rüslikon

### Bauherrschaft Privat

### Vergabe Direktauftrag

### Leistungen

Vorprojekt, Bauprojekt, Ausführungsplanung

### Termine

Projektierung 2013, Fertigstellung 2014

### Mitarbeit

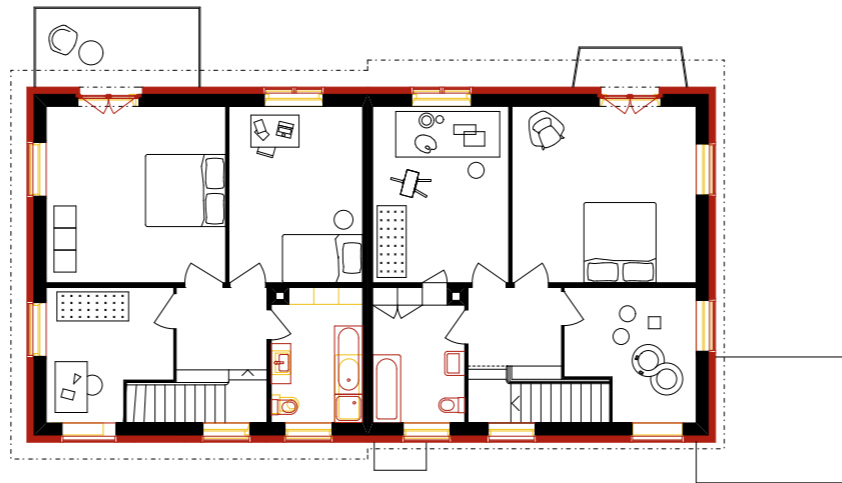
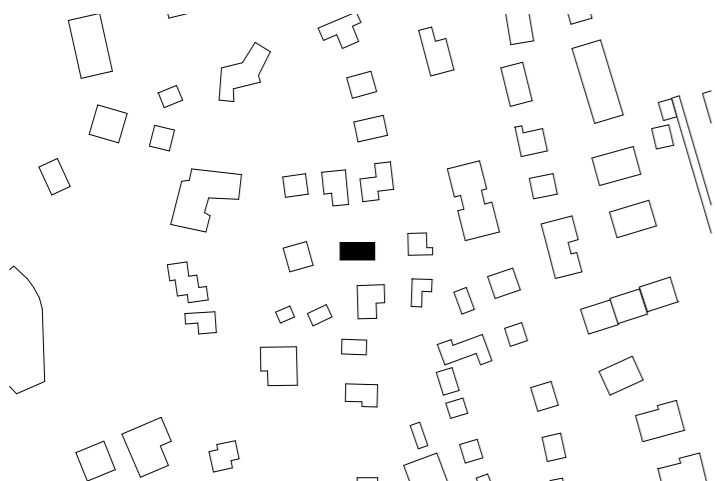
zusammen mit Kevin Dröser & Manuel Burkhard

### Projektbeschreibung

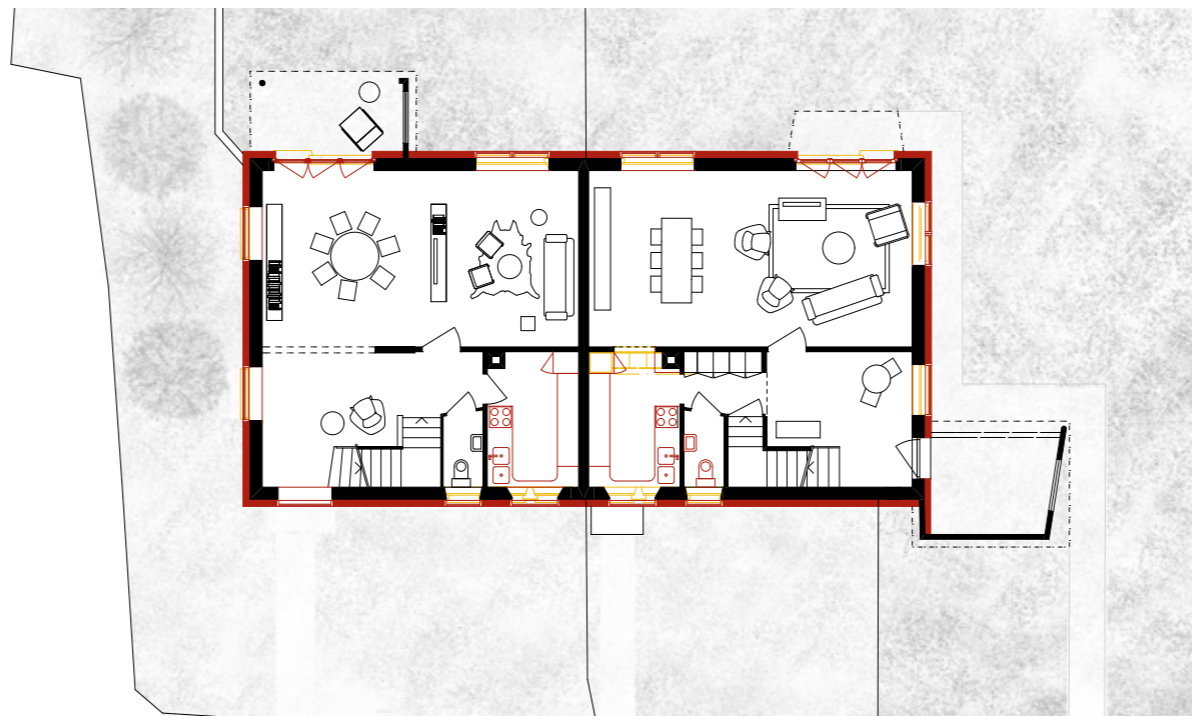
Die in den 50er Jahren erbauten Doppel Einfamilienhäuser in Hanglage sollten umgebaut und thermisch saniert werden.

### Auszeichnung

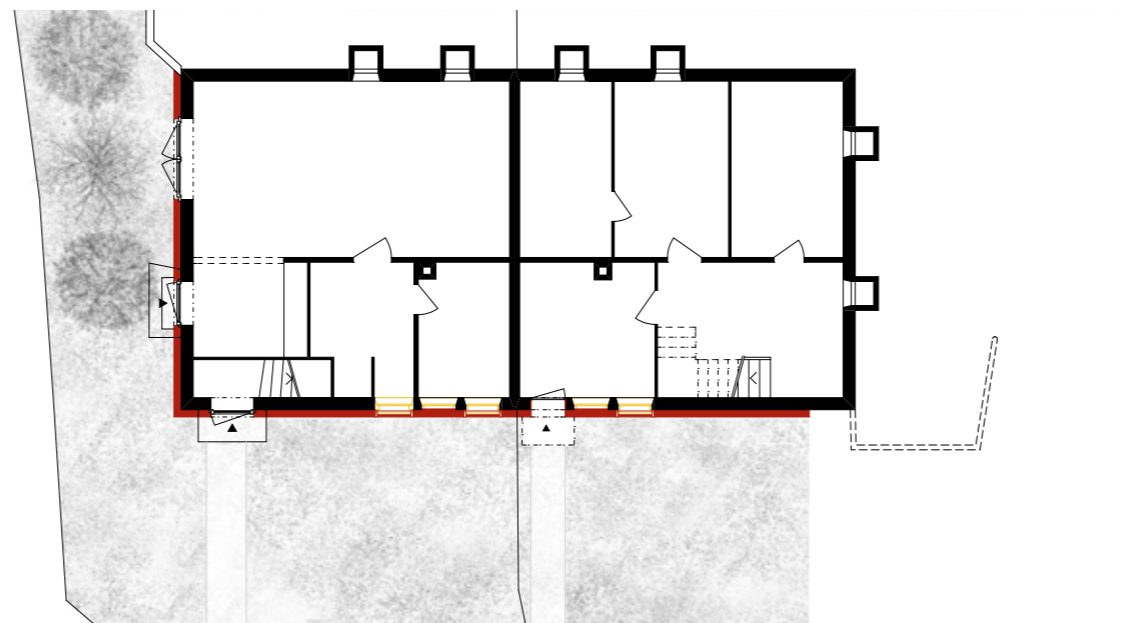
2. Platz Innovationspreis Fassade für Fassadensanierung



Dachgeschoss



1. Obergeschoss

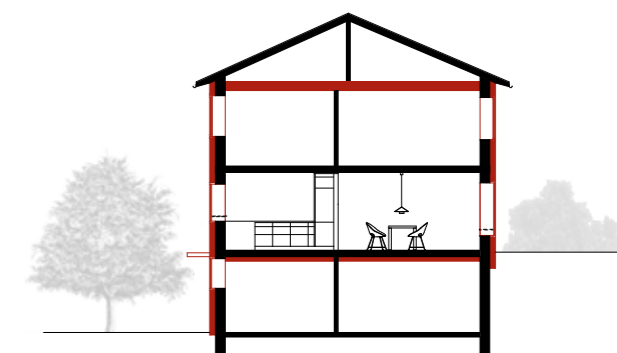


Erdgeschoss

Gebaut PLAN RAUM



Nordfassade



Schnitt





## Sanierung Mehrfamilienhaus und Lichtspieltheater Neuhausen

### Standort

Industriestrasse 40, 8218 Neuhausen

### Bauherrschaft Privat

### Vergabe Direktauftrag

### Leistungen

Planung und Bauberatung

### Termine

Projektierung 2015, Fertigstellung 2018

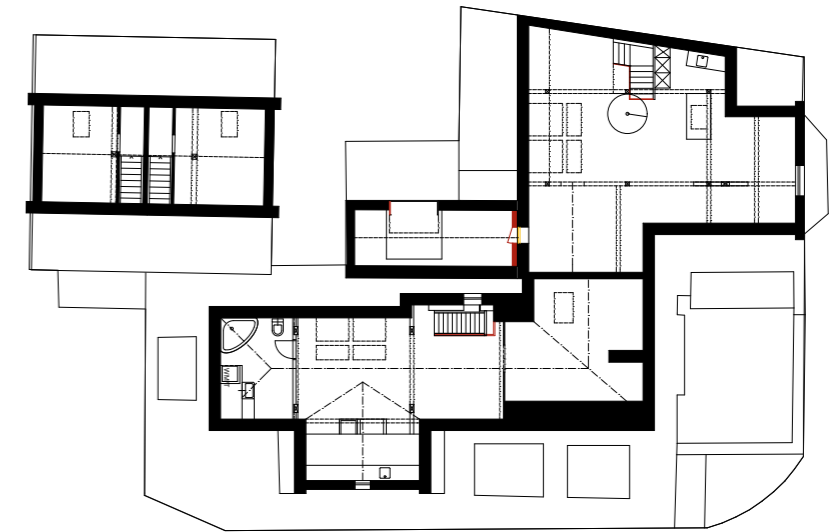
### Projektbeschreibung

Die denkmalgeschützte Liegenschaft besteht aus einem Wohnhaus mit traditionellem Treppengiebel zur Industriestrasse und einem in den 50er Jahren angebauten Lichtspieltheater zur Wildenstrasse. Die schlechte Bausubstanz im Innern und Äusseren galt es in Zusammenarbeit mit der Denkmalpflege behutsam zu sanieren und zu erneuern.

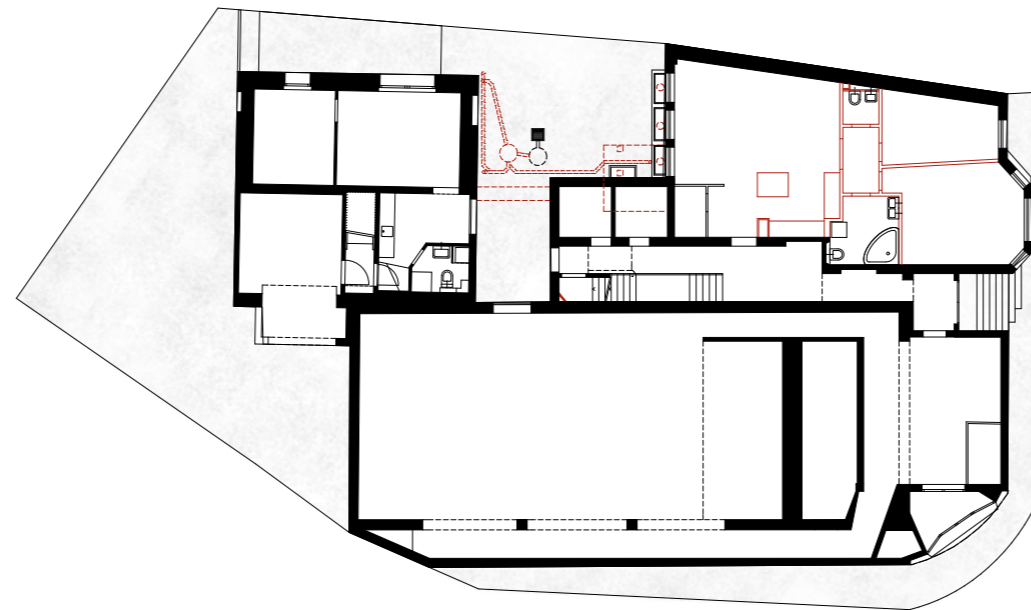
Im Zuge der Sanierungsarbeiten wurde u.a. der gesamte Dachaufbau und die Terrasse in Absprache mit der der Denkmalpflege ersetzt. Gleichzeitig wurden diverse Wohnungen saniert und umgebaut.



1. Obergeschoss



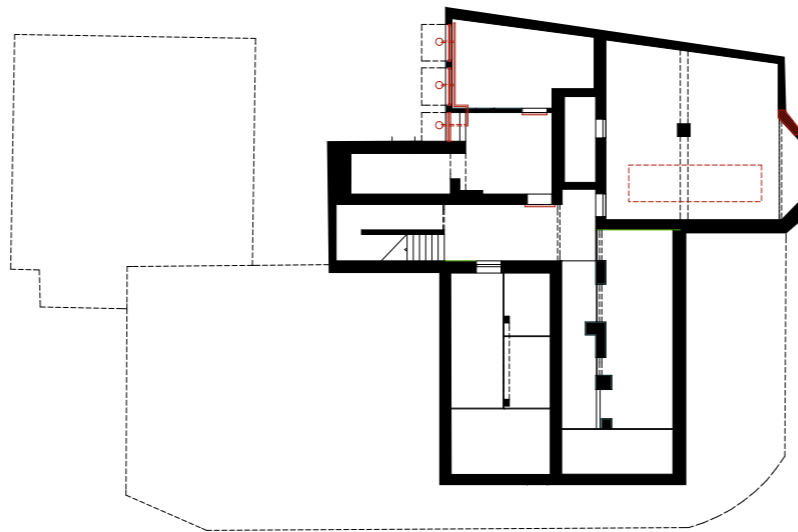
3. Obergeschoss



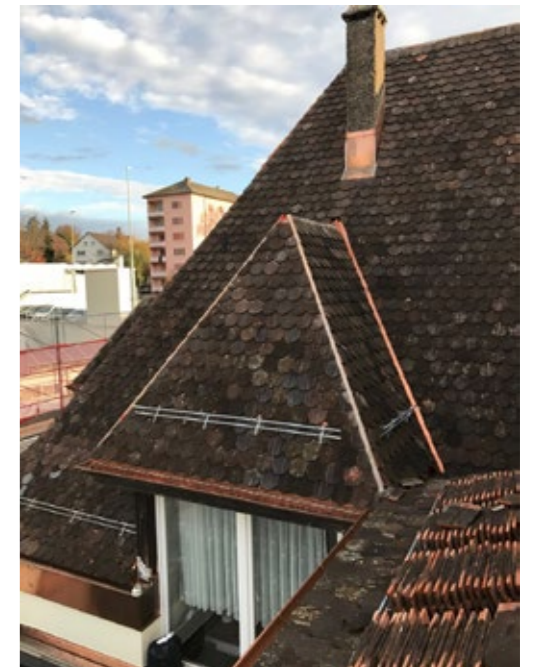
Erdgeschoss



2. Obergeschoss



Untergeschoss







## Denkmalgerechte Totalsanierung Kniebrecher

**Standort** Kniebrecherstrasse 6, 8135 Langnau am Albis

**Bauherrschaft** Privat

**Vergabe** Direktauftrag

### Leistungen

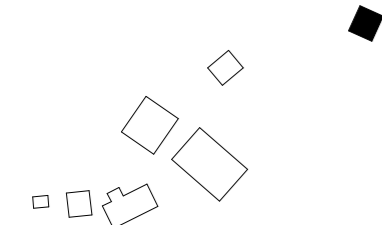
Vorprojekt, Bauprojekt, Ausführungsplanung, Bauleitung

**Termine** Projektierung 2016, Fertigstellung 2018

### Projektbeschreibung

Das Gebäude entstammt aus diversen Bauetappen und wurde bereits in den 80er Jahren als kommunal schätzenswertes Objekt eingestuft. Der Nördliche Teil besteht aus einem Bruchsteinauer-Sockel aus ende des 18. Jh mit einem 2 Stockigen Blockbau aus gehauenen Balken. Der Südliche Teil wurde im Laufe des 19. Jahrhunderts als Stall mit darüber liegendem Heustock errichtet.

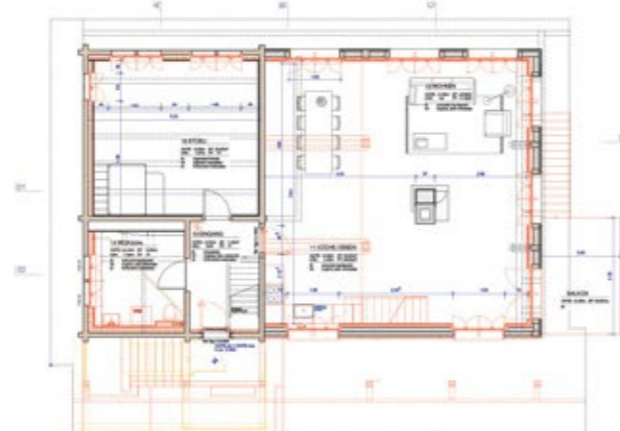
Für eine Künstlerin haben wir sodann das Gebäude in enger Zusammenarbeit mit der Denkmalpflege zu einem Wohnhaus mit Atelier umgebaut. Hierbei funktioniert der alte Blockbau nach wie vor als eigenständiger Teil innerhalb des Gebäudes - er bildet mit seiner kleinteiligen Struktur einen Gegensatz zu den grosszügigen Räumen ausserhalb des Blockbaues. Bauliche galt es einerseits die Bausubstanz zu sichern und zu konservieren und andererseits das gesamte Gebäude räumlich sowie konstruktiv auf eine heutige Benutzbarkeit umzubauen, ohne den schätzenswerten Charakter des Baues zu zerstören.



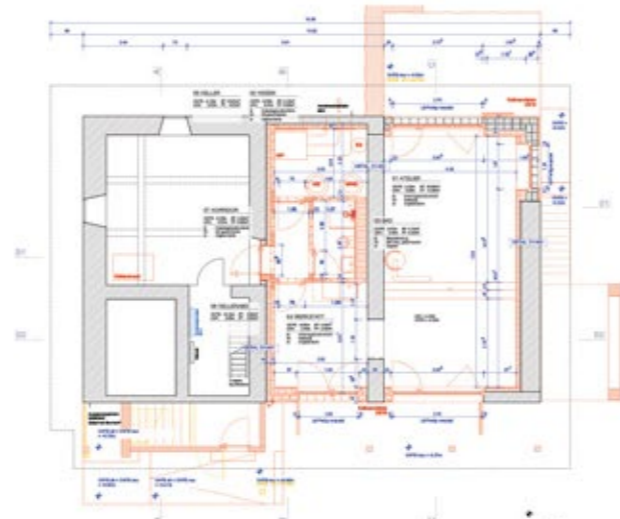
Dachgeschoss



2. Obergeschoss



1. Obergeschoss



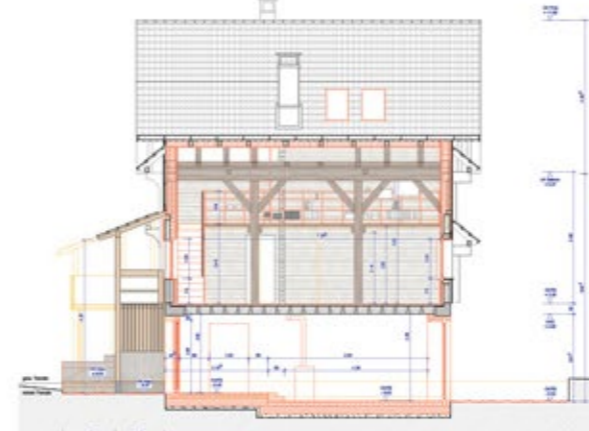
Erdgeschoss



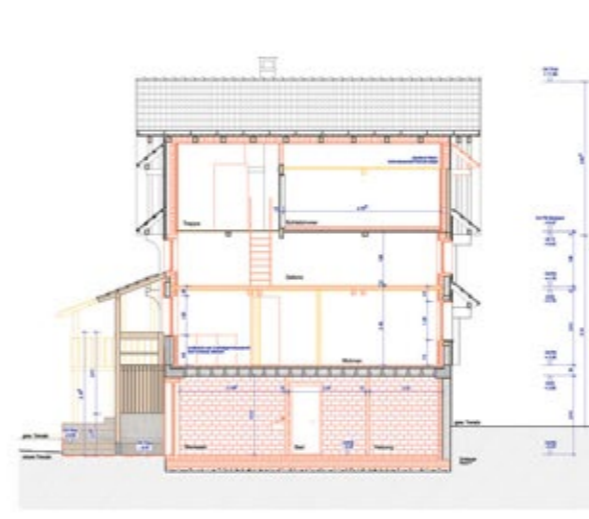
Ansicht Süd



Ansicht Nord



Querschnitt



Querschnitt



Ansicht West





## Sanierung mit Aufstockung Appartements Ackerstrasse

**Standort**  
Ackerstrasse 55, 8003 Zürich

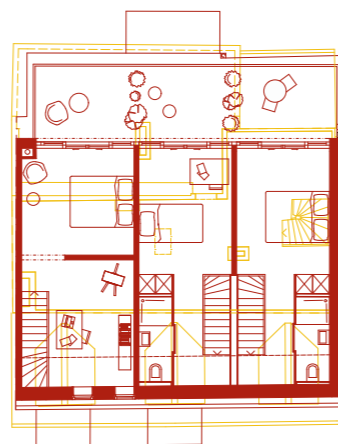
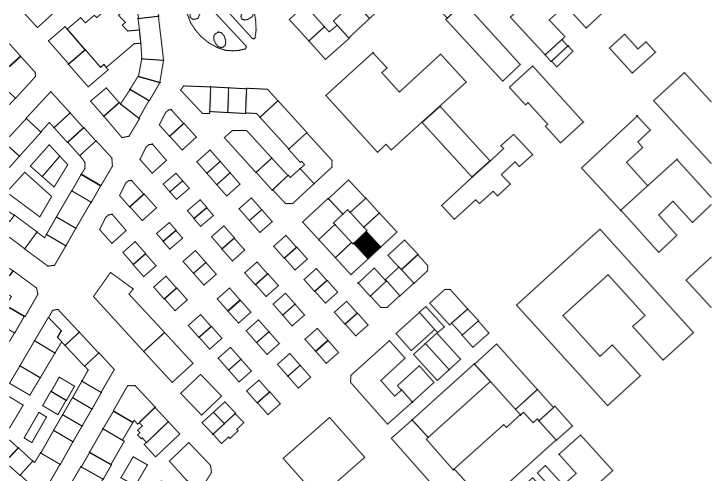
**Bauherrschaft**  
Liegenschaften AG  
Überlandstrasse 101, 8600 Dübendorf

**Vergabe**  
Direktauftrag

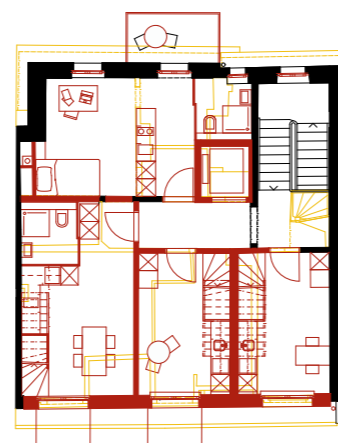
**Leistungen**  
Vorprojekt, Bauprojekt, Ausführungsplanung

**Termine**  
Projektierung 2015, Fertigstellung 2018

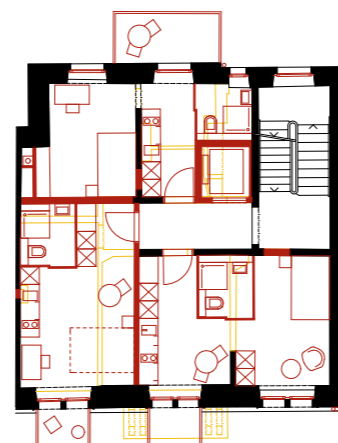
**Projektbeschreibung**  
Die bestehende Struktur des Gebäudes wird im innern grösstenteils abgebrochen, während die Fassade erhalten werden muss. Das bestehende Dach wird abgebrochen und ein neuer Dachaufbau mit Maisonettenwohnungen erstellt. Nach dem Umbau werden neu 15 Kleinwohnungen zu Verfügung stehen, die als Businessapartments mit Services konzipiert sind.



Dachgeschoss



3. Obergeschoss



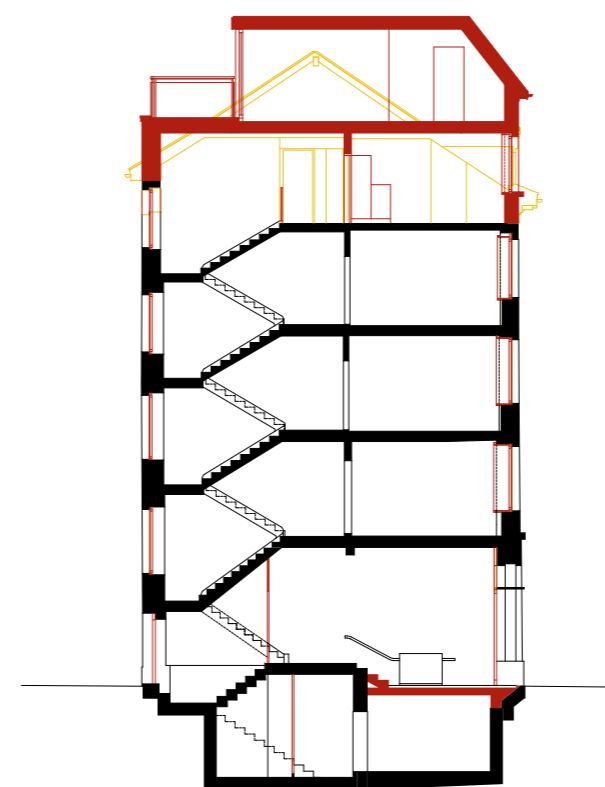
1. Obergeschoss



Erdgeschoss



Strassenansicht



Schnitt



Ho



## Innenausbau Pop-Up Restaurant Shelve-Life

### Standort

Zollikerstrasse 6, 8032 Zürich

**Bauherrschaft** FoodLab GmbH

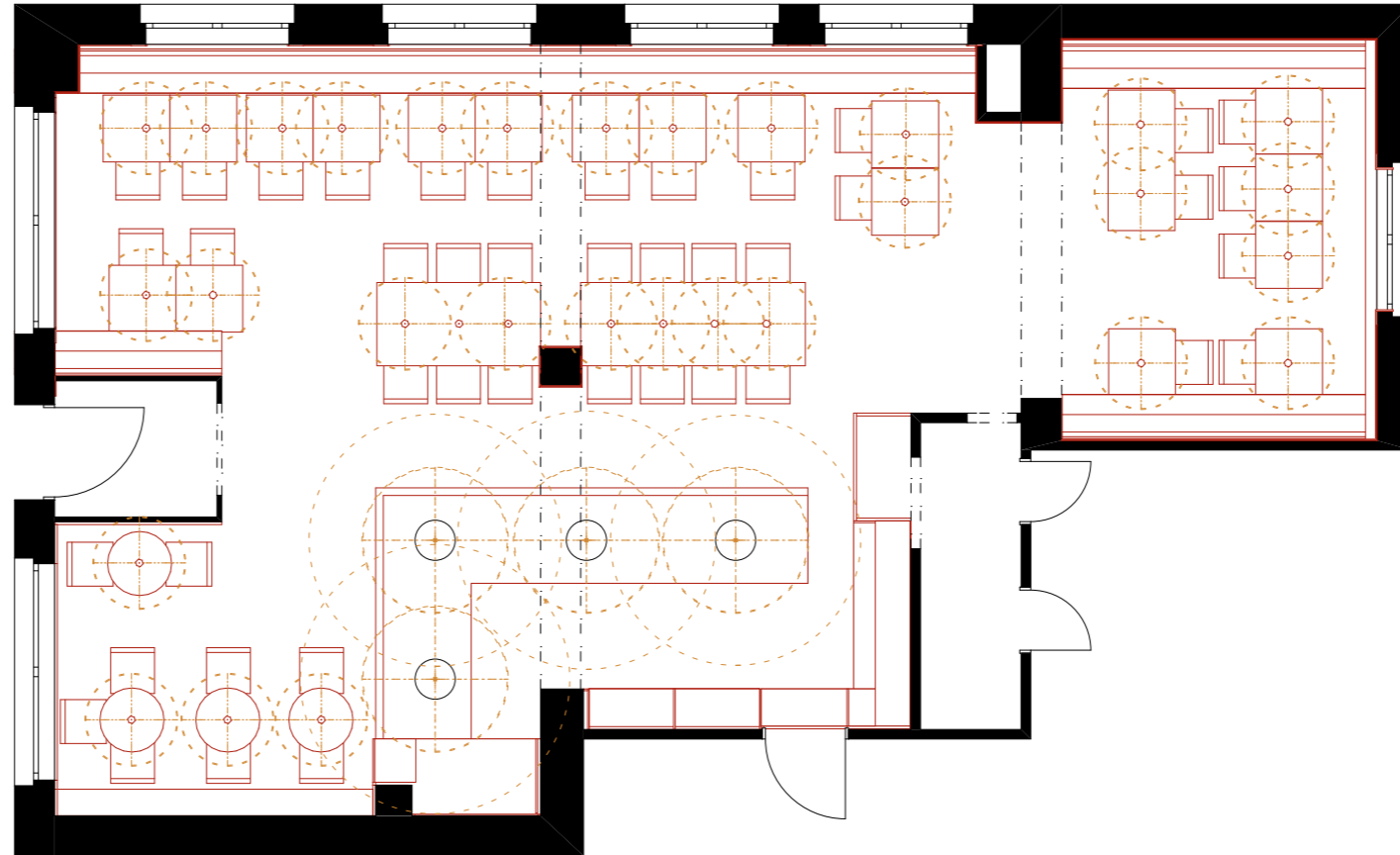
**Vergabe** Direktauftrag

**Leistungen** Planung und Realisierung

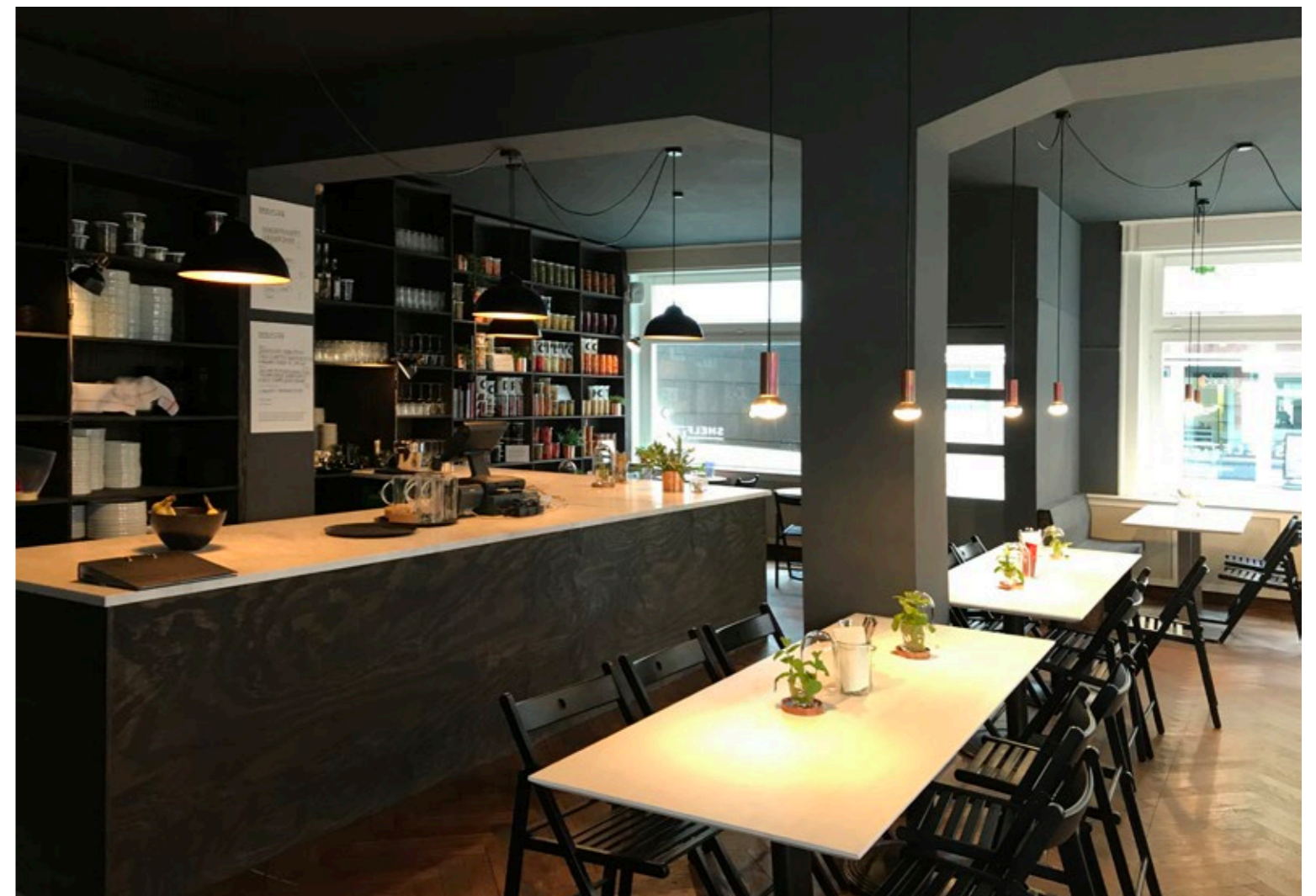
**Termine** Projektierung und Fertigstellung 2017

### Projektbeschreibung

Das Pop-up restaurant Shelve-Life wurde als temporäres Projekt in einem ehemaligen Restaurant errichtet. Der ehemals provisorisch verbastelte Innenraum wurde komplett überarbeitet um den Fokus auf die Kreationen des Foodlab zu lenken und dem Konzept von shelve Life - dem haltbarmachen von Lebensmitteln gerecht zu werden. Der gesamte Gastraum mit all den Regalen und Ablagen ist dunkel gehalten und nur die Bereiche, auf denen die Kreationen angerichtet werden sind hell. Hierdurch konzentriert sich das Sichtbare stark auf die Kreationen, während sich der Raum als Hintergrund nahezu auflöst. Der Gastraum hatte gleichzeitig die Funktion eines Lagerns der vielen haltbargemachten Lebensmitteln. Ab Zusprache zur Nutzung des Raumes hatten wir nur 6 Wochen Zeit bis zur Eröffnung für den kompletten Umbau inklusive deren Planung



Grundriss





## Neubau Einfamilienhaus Kaisten

### Standort

Mühliweg 5, 5082 Kaisten

**Bauherrschaft** Familie Schulthess

**Vergabe** Direktauftrag

### Leistungen

Vorprojekt, Bauprojekt, Ausführungsplanung

### Termine

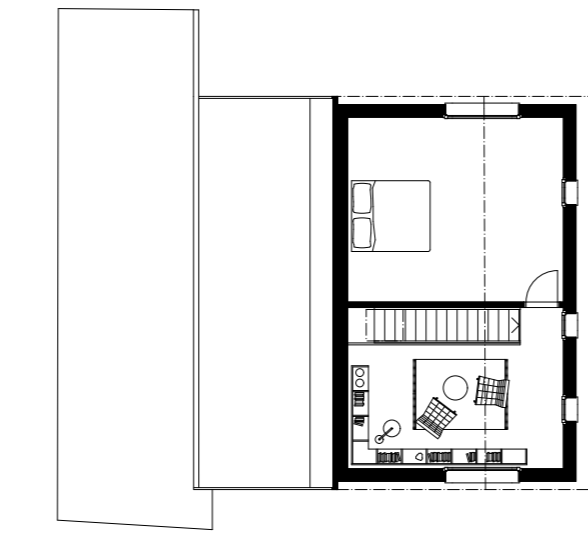
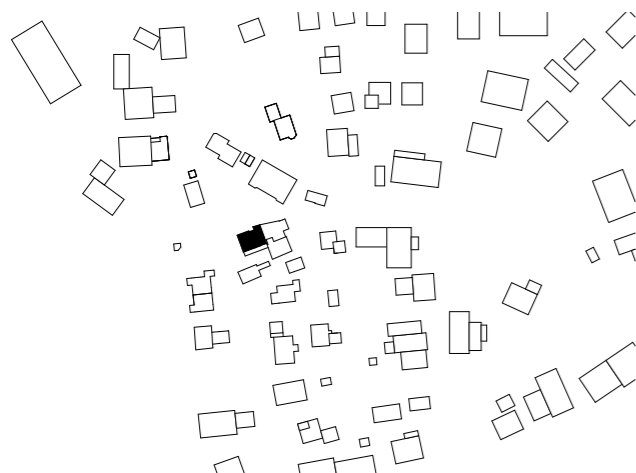
Projektierung 2015, Fertigstellung 2018

### Projektbeschreibung

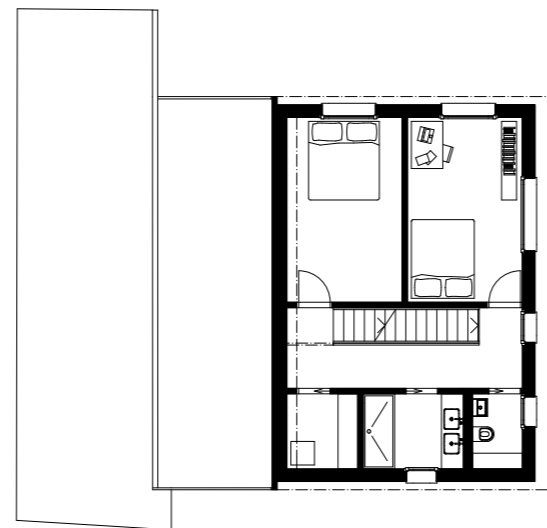
Der Neubau fügt sich an ein altes Aargauer Bauernhaus im Dorfkern von Kaisten und ersetzt das ehemalige „Stöckli“.

Durch das Aufbauen auf die Fläche des bestehenden Bruchsteinkellers und die Kontinuität des charakteristischen Daches, fügt sich das neue Einfamilienhaus in die gewachsene Dorfstruktur.

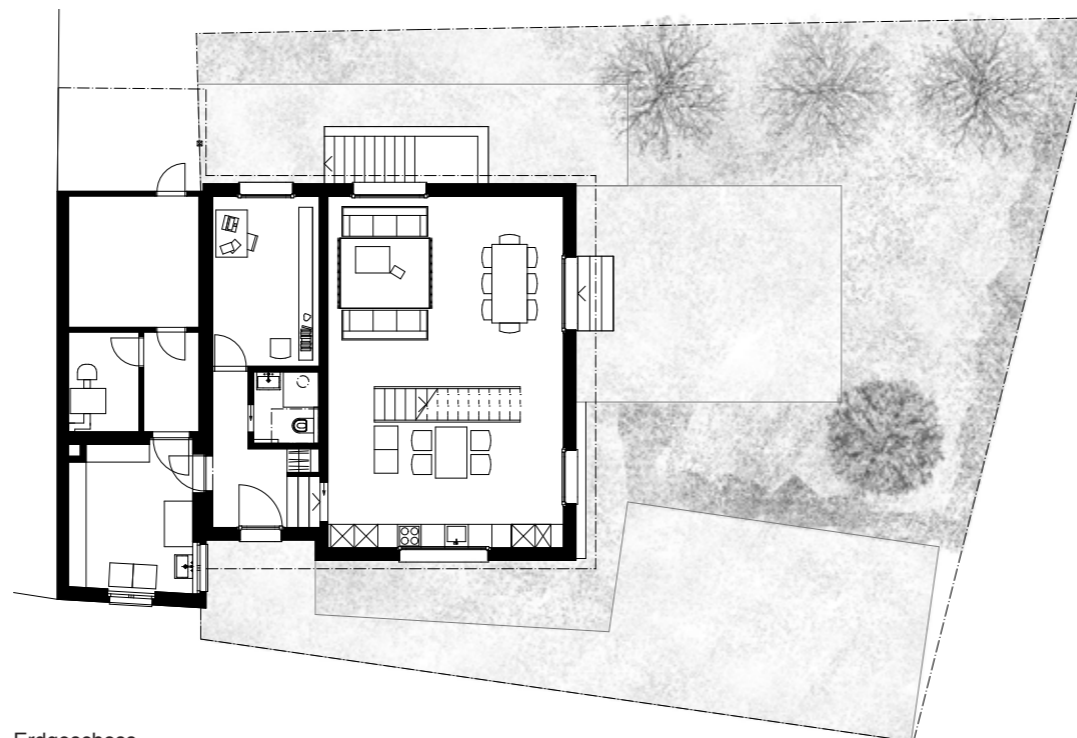
Im Erdgeschoss entsteht ein grosszügiger, offener Wohn- und Essbereich, sowie ein separat zugängliches Zimmer mit Bad für Besucher und Verwandte. Die Obergeschosse bieten Platz für vier Schlafzimmer und grosszügige Nebenräume. Durch die Ausführung in vorfabrizierter Holzbauweise werden Kosteneffizienz und eine kurze Bauzeit erreicht.



Dachgeschoss



Regelgeschoss



Erdgeschoss



Schnitt



Fassade





## Sanierung und Dachausbau Genossenschaft Rothus-Wies

### Standort

Asylstrasse 46-50, 8708 Männedorf

**Bauherrschaft** Rothus-Wies Genossenschaft

**Vergabe** Direktauftrag

### Leistungen

Planung und Realisierung

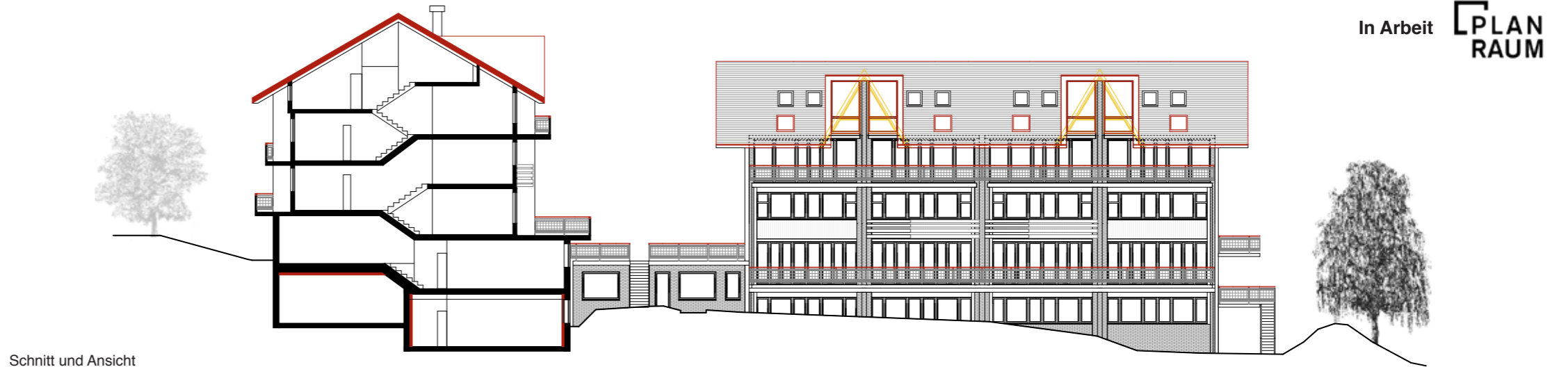
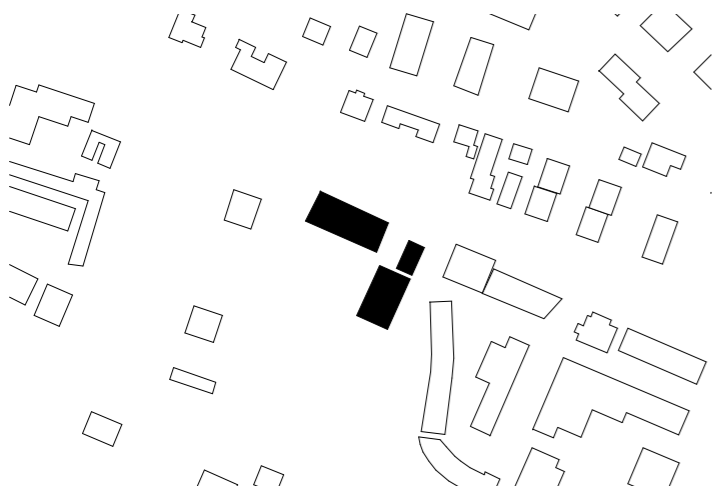
### Termine

Projektierung 2018, Fertigstellung 2020

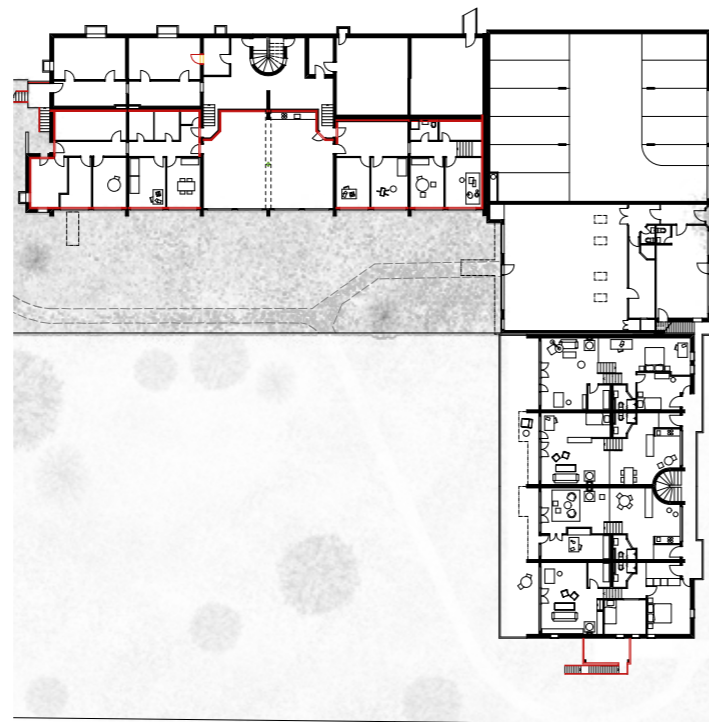
### Projektbesrieb

Die Gebäude der Rothus-Wies Genossenschaft in Männedorf werden geprägt von roten Ziegelfassaden und grossen Kreuzgiebeln. Die weitläufigen gemeinschaftlich genutzten Gärten, die Sicht über den Zürichsee sowie die starke Architektur aus den Achtzigerjahren machen die Siedlung zu einem Ort von grosser Lebensqualität.

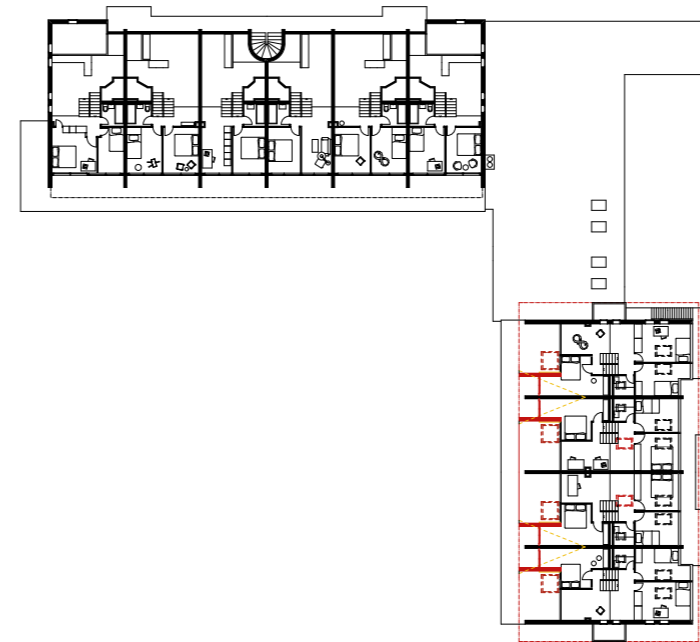
Um den Wert der Liegenschaften zu erhalten, sollen mehrere Massnahmen umgesetzt werden. Geplant ist eine energetische Sanierung der Keller und der Dächer sowie die Vergrösserung der Dachgauben.



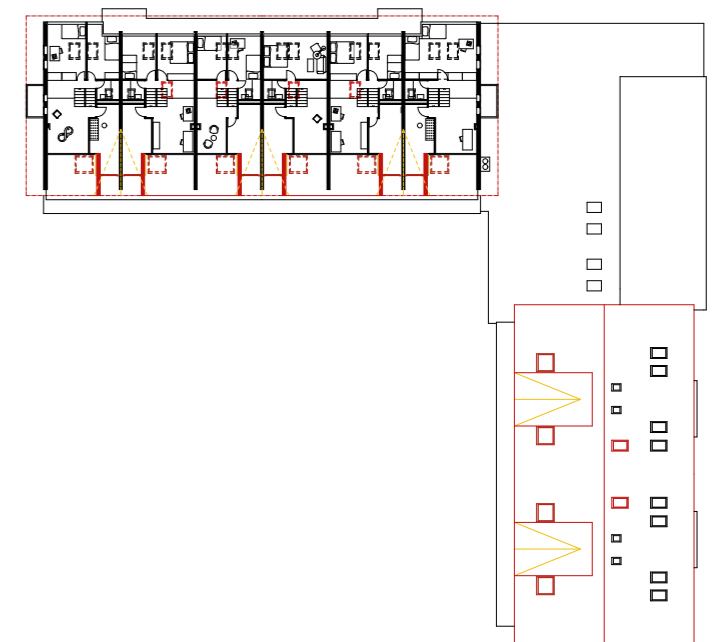
Schnitt und Ansicht



1. Untergeschoss

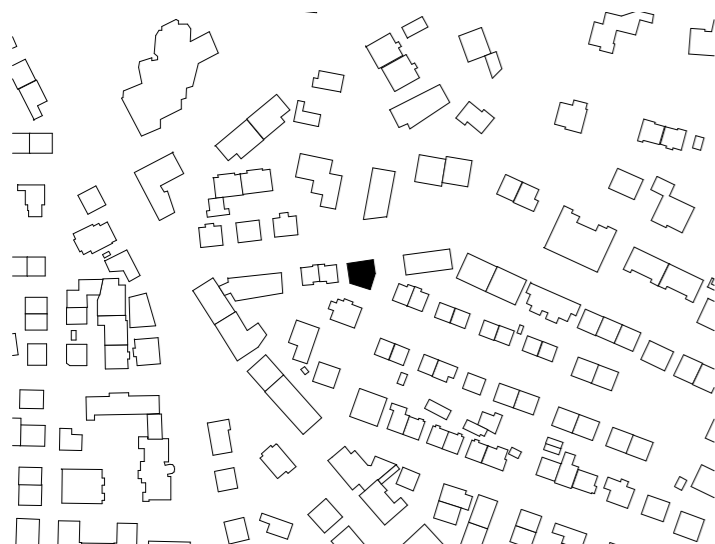


2. Obergeschoss



4. Obergeschoss





## Neubau Mehrfamilienhaus Winterthur

### Standort

Rychenbergstrasse 10, Winterthur

**Bauherrschaft** Axis Real Estate AG

**Vergabe** Direktauftrag

### Leistungen

Vorprojekt, Bauprojekt, Ausführungsplanung

### Termine

Projektierung 2015, Fertigstellung 2019

### Projektbeschreibung

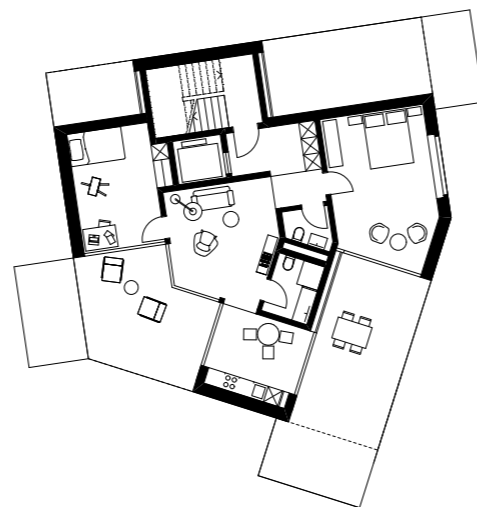
Der Bauplatz liegt in einem ruhigen Wohnquartier am Rande von Winterthur. Der kompakte Mehrfamilienhaus-Neubau ersetzt ein Gebäude aus den Fünfzigerjahren und nutzt die Parzelle optimal aus.

Die Kontinuität des fünfeckigen Gebäudevolumens wird durch die horizontalen Fassadenbänder, aus denen sich die in den Ecken platzierten Balkone entwickeln, unterstützt und vertikal gegliedert.

Das Treppenhaus wird durch seine Lage an der Nordfassade zur Rychenbergstrasse natürlich belichtet und bildet mit seinem überhöhen, geschützten Vordachbereich die neue Adresse des Wohnhauses.

Die 2.5- und 3-Zimmerwohnungen sind im Holzbau entlang der Fassaden organisiert, mindestens zweiseitig orientiert und werden über den Erschliessungskern und die ebenfalls in Stahlbeton geplanten Eingangsbereiche mit den angegliederten Nasszellen erschlossen. Alle Bewohner haben zusätzlich zu ihren privaten Balkonen Zugang zur gemeinschaftlich genutzten Dachterrasse.

Die Kombination des Holzbaus mit massivem Erschliessungskern ermöglicht eine kurze Bauzeit sowie effiziente Konstruktionsaufbauten. Das Haus wird durch seine ökologische Bauweise und die Photovoltaikanlage den Minergie-P Standard.



Dachgeschoss



Regelgeschoss



Erdgeschoss



Schnitt



Fassade





## Pavillion Pop-Up Restaurant Polyterrasse

### Standort

Leonhardstrasse 34, 8092 Zürich

### Bauherrschaft

FoodLab GmbH

### Vergabe

Direktauftrag

### Leistungen

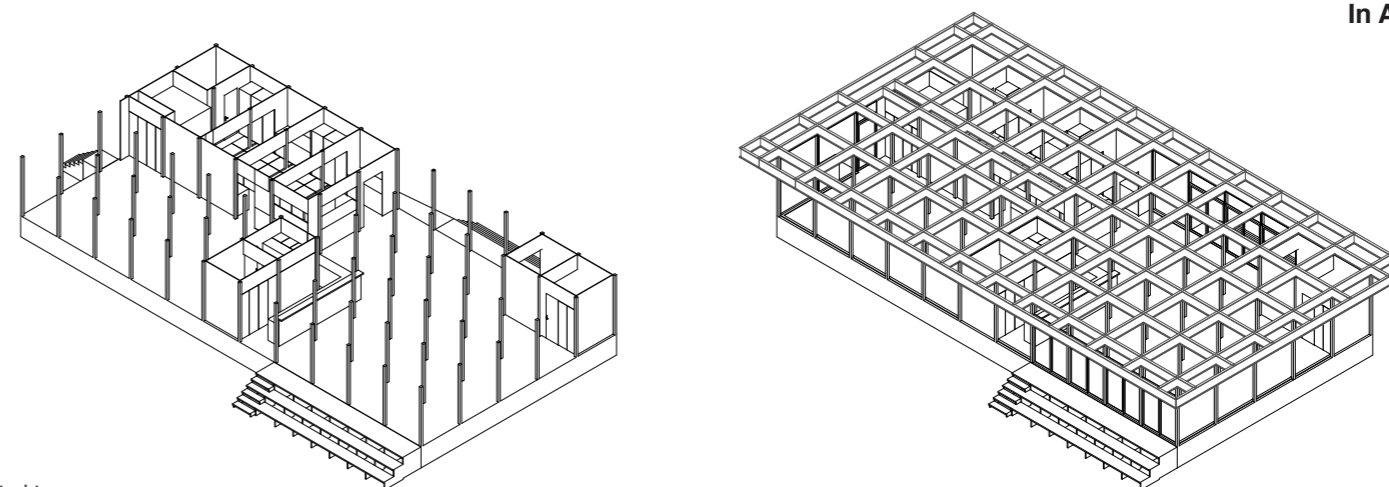
Planung und Realisierung

### Termine

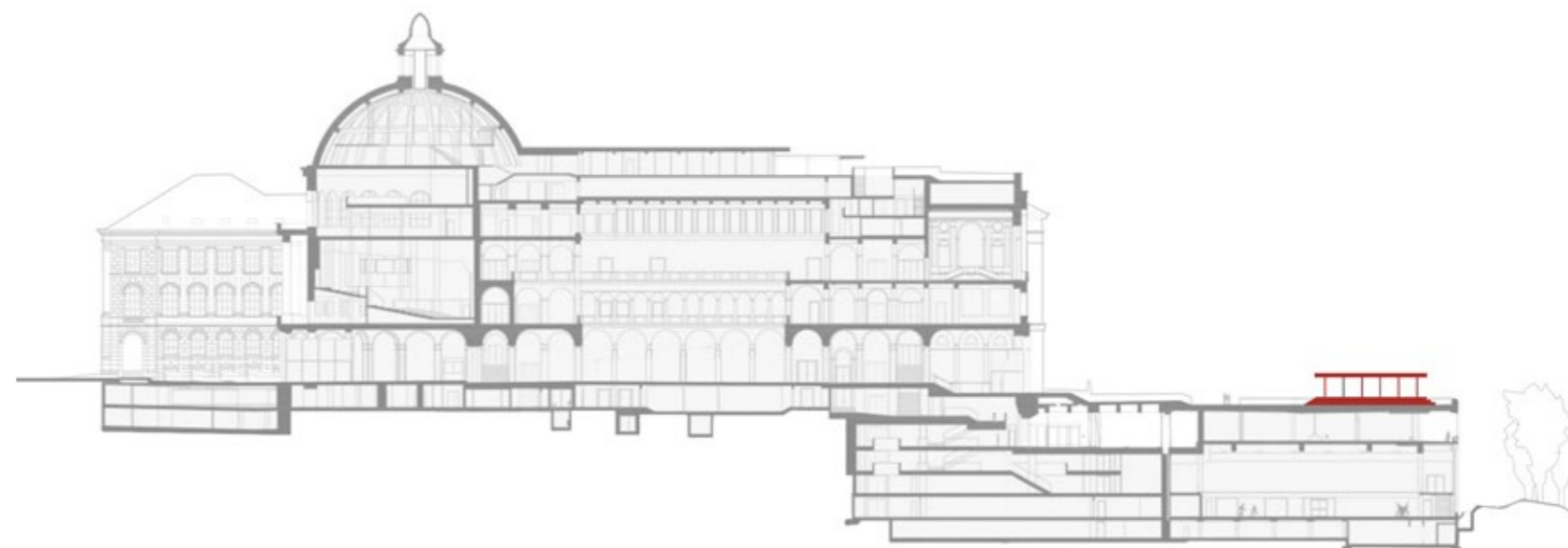
Projektierung 2018, Fertigstellung 2019

### Projektbeschreibung

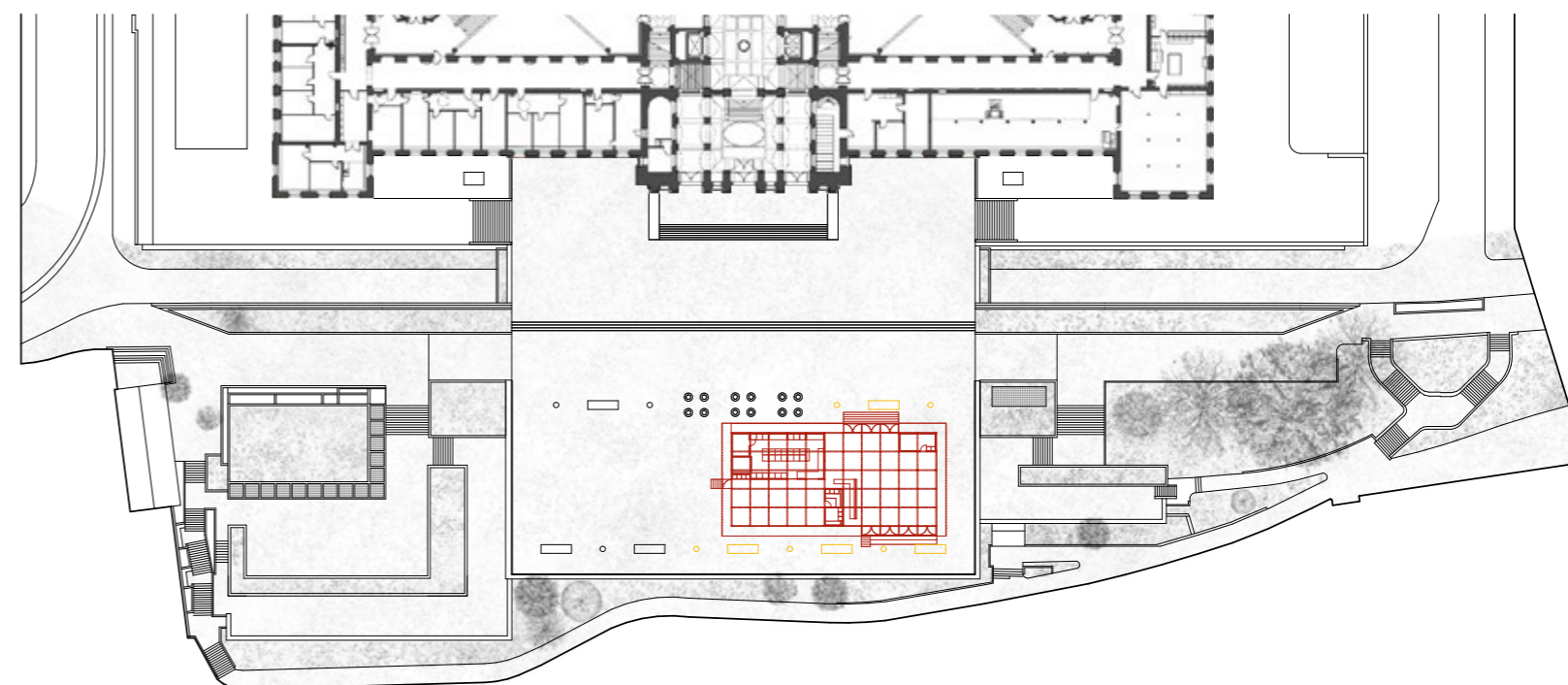
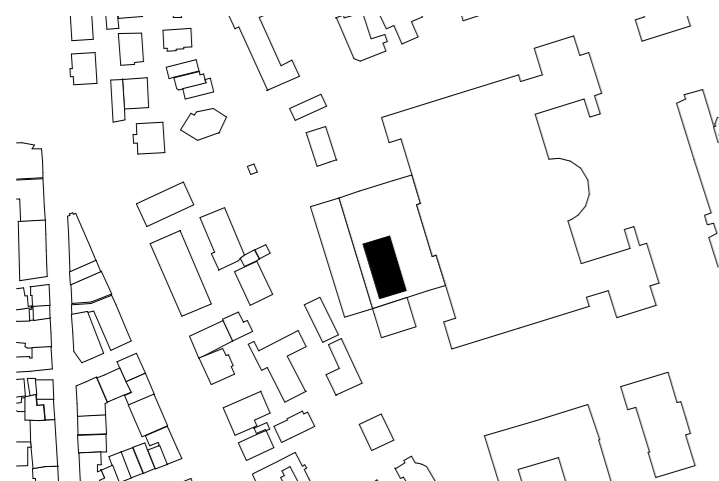
Das Tastelab 2018 auf der Polyterrasse wird experimentelles Essen in einer einmaligen Atmosphäre anbieten. Der Pavillon für das Pop-Up Restaurant ist als ultraleichte, temporäre Holzstruktur geplant. Die für die Restauration benötigte Infrastruktur ist in den tragenden, im Pavillon verteilten Volumen integriert. Die erhöhte Plattform ermöglicht einen unverstellten Ausblick und macht die Intervention von unten in der Stadt sichtbar.



Isometrie Struktur



Querschnitt Universitätsgebäude und Polyterrasse



Situationsplan



## Vorstudie Umnutzung Berlin

### Standort

Obermeierweg 18, 13597 Berlin

### Bauherrschaft Privat

### Vergabe Direktauftrag

### Leistungen Studie

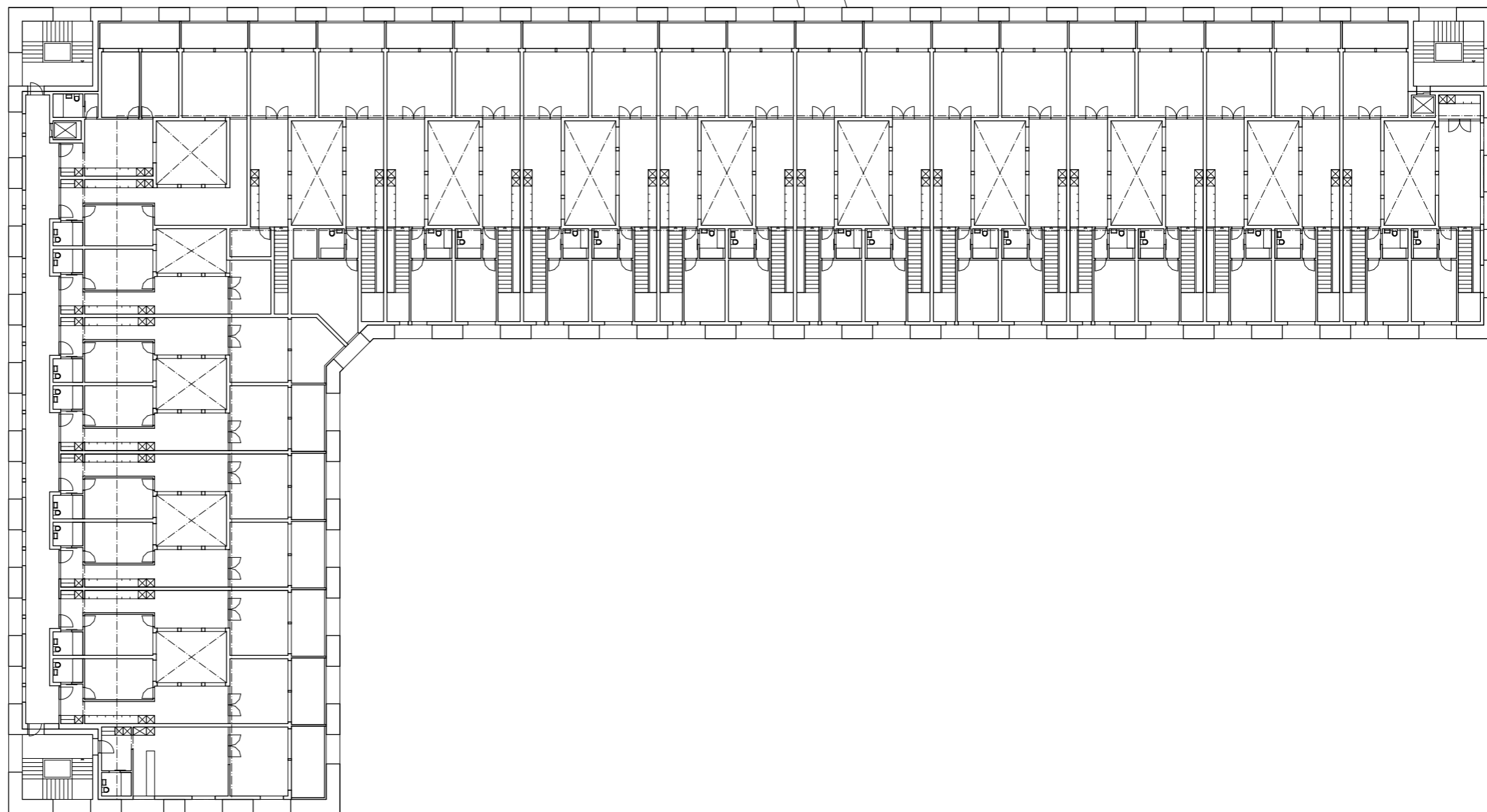
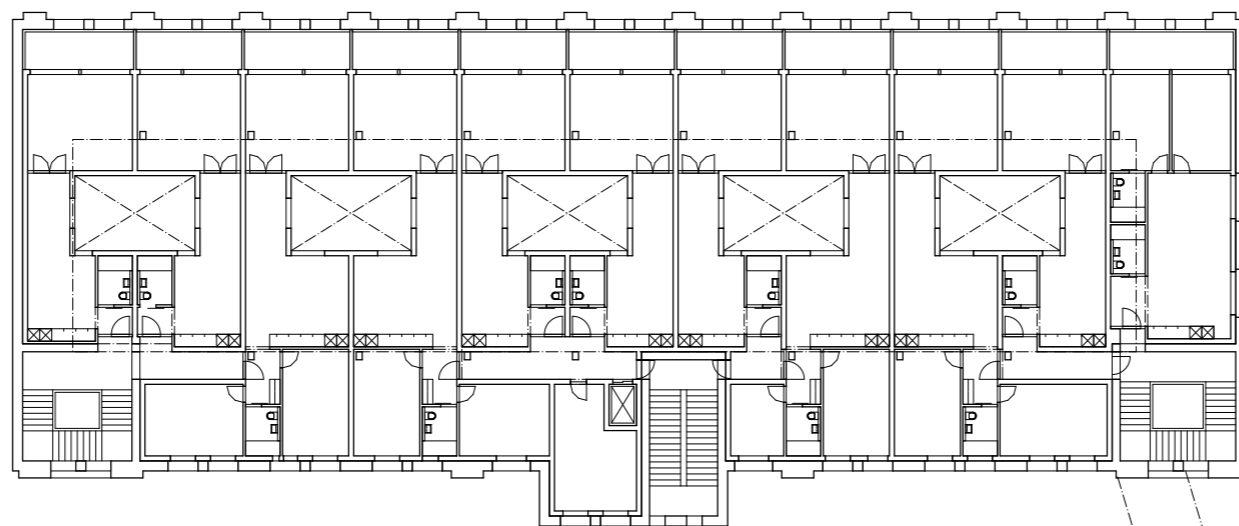
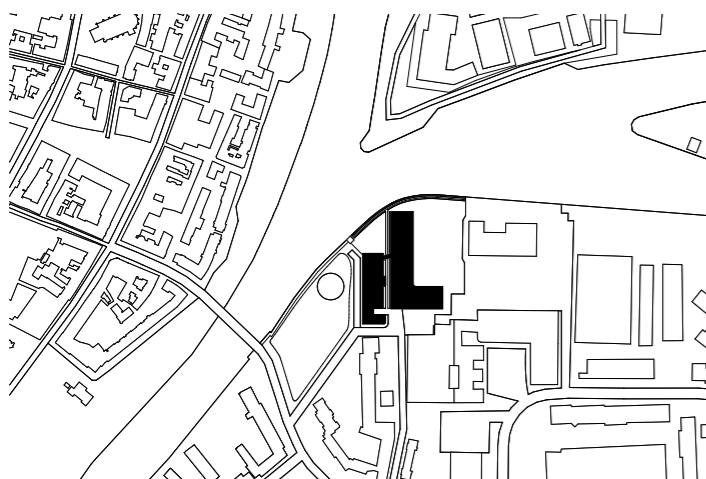
### Termine Studie 2017

### Projektbeschreibung

Die zwischen 1871 und 1874 erbauten Produktionshallen der ehemaligen Geschützgießerei Spandau sind stark baufällig. Bis zur deutschen Wiedervereinigung als Getreidelager genutzt, stehen die Gebäude seither leer. Das historische, im Stil der Berliner Schinkelarchitektur erbaute, Ensemble steht unter Denkmalschutz.

Durch die prominente Lage direkt an Spree und Havel sowie das an Attraktivität gewinnende Stadtviertel Berlin-Spandau, rücken die Hallen zunehmend in den Fokus einer künftigen Stadtentwicklung.

Die Studie versucht das Potential einer Umnutzung aufzuzeigen, mit der die historischen Fassaden und die raumdefinierende Tragstruktur erhalten bleiben, indem die Hallen durch eine neue Wohn- und Gewerbenutzung wiederbelebt werden.



Regelgeschoss





## Vorstudie Neubau Gewerbegebäude Oberrohrdorf

### Standort

Vorderi Böde, 5452 Oberrohrdorf

### Bauherrschaft Privat

### Vergabe Direktauftrag

### Leistungen

Vorprojekt, Bauprojekt

### Termine

Projektierung 2018, Fertigstellung 2020

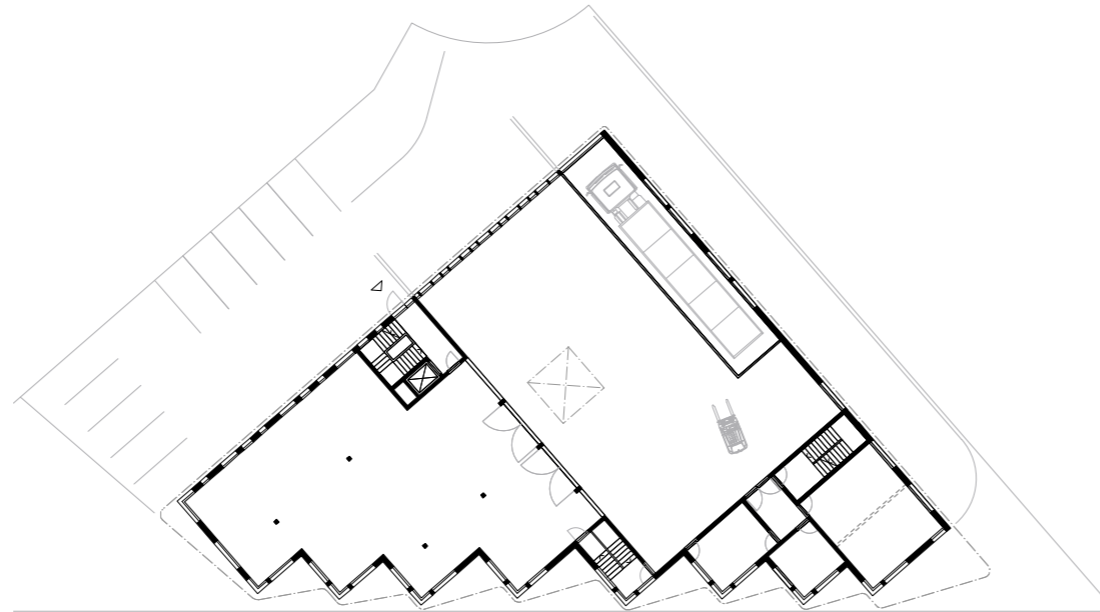
### Projektbeschreibung

Für die wachsende Produktion von Saugentmistingsanlagen sowie Salat- & Gemüsewaschmaschinen benötigt ein Familienunternehmen im Aargau eine grössere Produktionshalle mit Büroräumen. Ein möglicher Standort für den Neubau wurde in dieser Vorstudie untersucht, um räumliche Anforderungen sowie betriebliche Abläufe zu überprüfen.

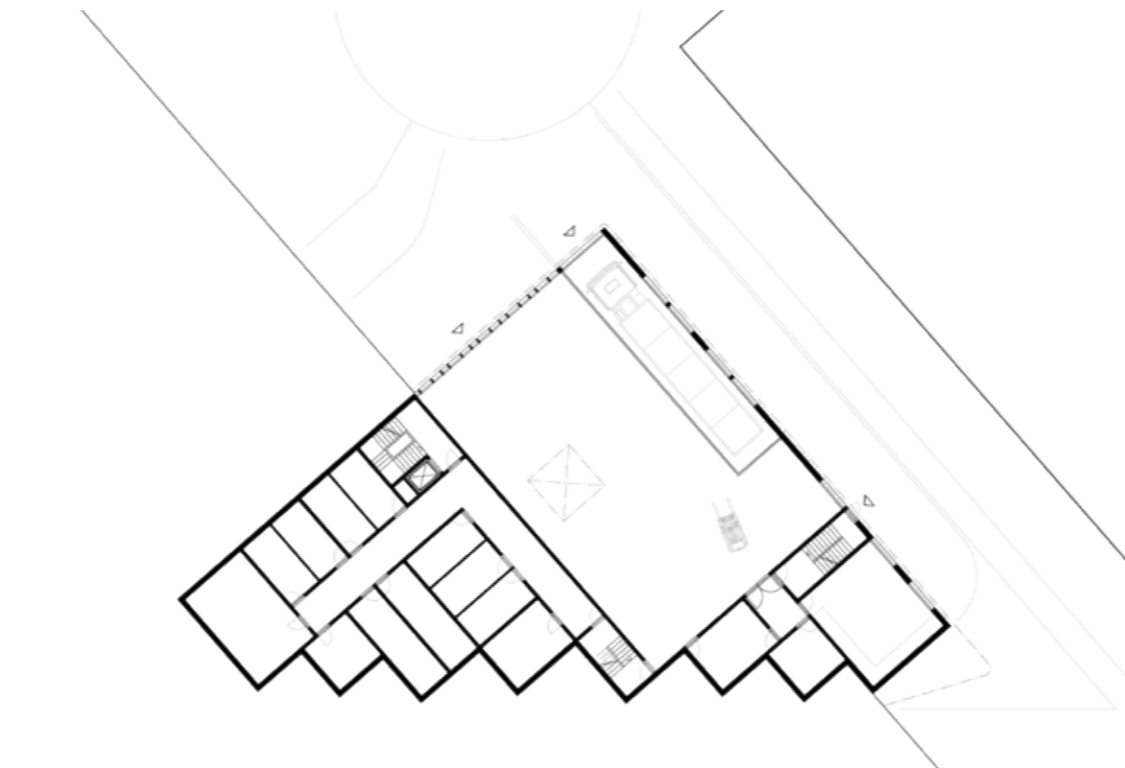
Das Raumprogramm ist mit einer Produktionshalle, grossflächigen Lagerräumen, einer Einstellhalle, Büroräumen sowie einer Wohnung äusserst heterogen und sollte in einem möglichst kompakten Volumen umgesetzt werden. Die Fassade vermittelt zwischen den unterschiedlichen Nutzungen und reagiert spezifisch auf deren unterschiedlichen Anforderungen.



2. Obergeschoss



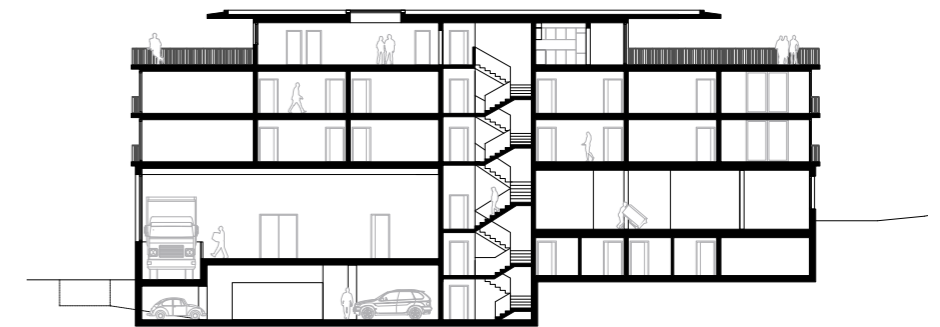
1. Obergeschoss



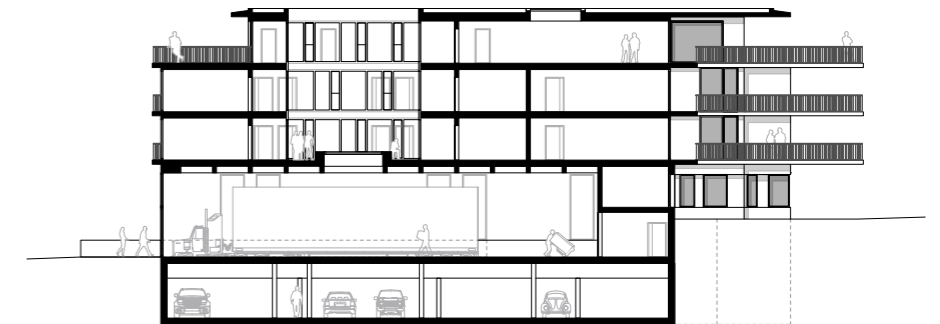
Erdgeschoss



Ansicht



Schnitt A



Schnitt B



## Pausenplatz Atelierschule

### Standort

Plattenstrasse 77, 8032 Zürich

### Bauherrschaft

Atelierschule Plattenstrasse Zürich

### Vergabe Direktauftrag

### Leistungen Planung, Ausführung

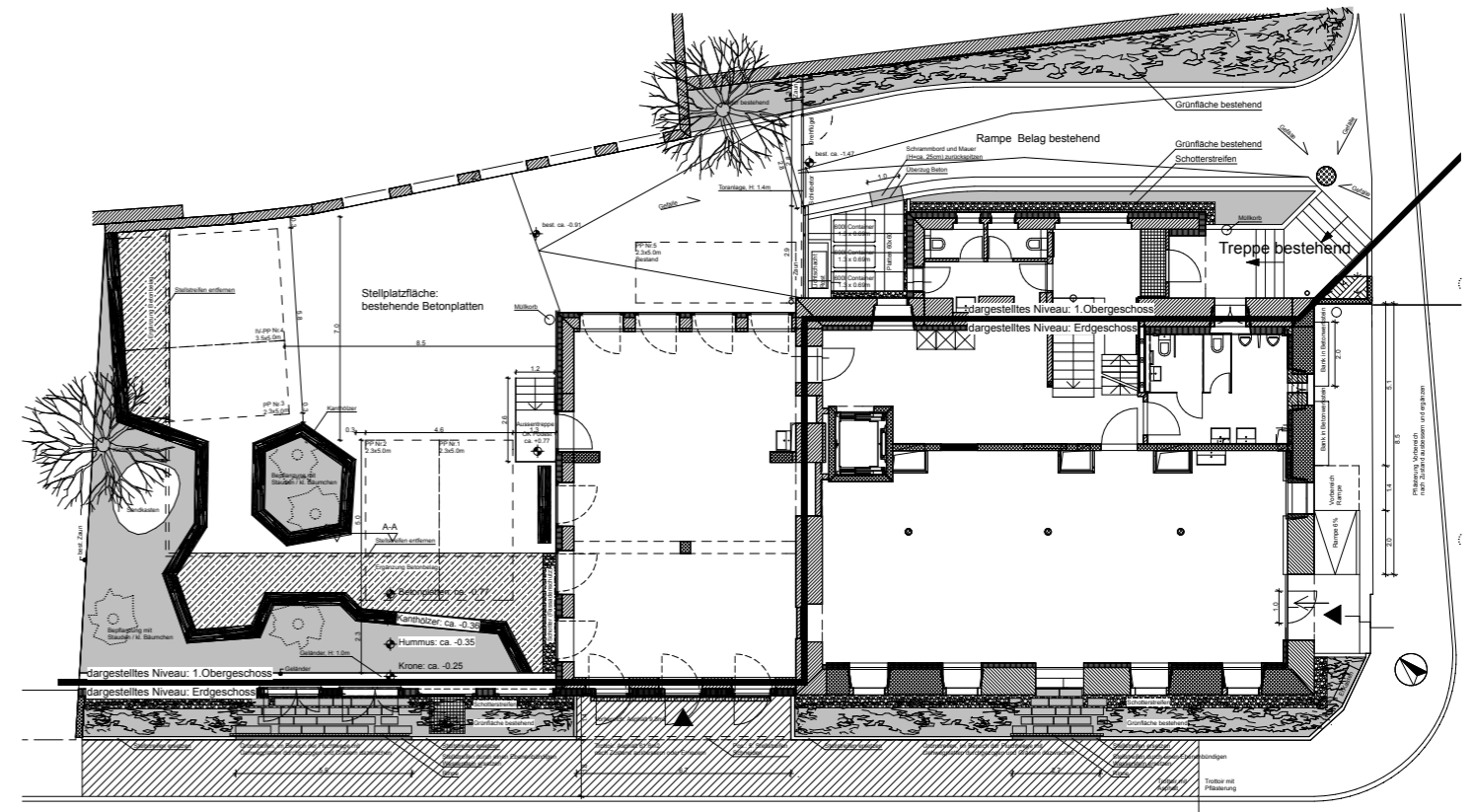
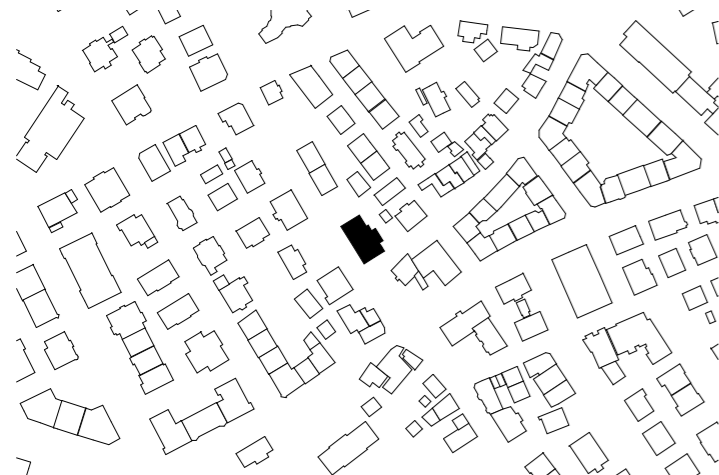
### Termine Fertigstellung 2014

### Projektbeschreibung

Eine bestehende (und baurechtlich auch weiterhin notwendige) Parkplatzfläche auf einem Dach der Atelierschule Zürich sollte zusätzlich als Pausenplatz für Jugendliche und als Garten des Kindergartens erweitert werden.

Da mit einer zeitnahen Sanierung des darunterliegenden Daches gerechnet werden muss stand nur ein äusserst begrenztes Budget zur Verfügung.

Pflanzinseln aus gesägten Balken bilden eine räumliche Gliederung des Aussenraumes und ermöglichen eine vielfältige adaptierbarkeit für die Kinder und Jugendlichen. Die mäandrierende, poligone Form generiert eine Vielzahl von Raumsequenzen zwischen und in den "Inseln" und ermöglichte gleichzeitig die bepflanzbarkeit der betonierten Oberfläche.



Grundriss

